

# Hřebčinec v Tlumačově se může pochlubit významnými úspěchy

Historických pramenech se uvádí, že chov koní na tlumačovském dvoře započal již v roce 1490. Řada institucionálních a potažmo chovatelských kroků, zvelebování plemen a reprodukce koní pochází z dob panování císařovny Marie Terezie v 18. století. V tomto období zaznamenal hřebčinec velký rozkvět.

Samozřejmě zde byly potřeby rakouské armády na kvalitní výkonné koně, ale i pro civilní sektor – vrchnost i poddané. Císařovna nechala zakládat zemské hřebčince, zakázala vývoz hříbat mladších 3 let a rozhodla o organizování koňských trhů. V novodobé historii oslavil hřebčinec v roce 2015 devadesátý.

## Rozvoj hřebčince po první světové válce až k dnešním dnům

Od roku 1921 se úředníci na ministerstvu zemědělství zabývali myšlenkou zřít pro Moravu a Slezsko jeden velký hřebčinec. Dosud fungovaly hřebčince v Hodoníně, Olomouci a Opavě. Dvůr v Tlumačově (dodějme, že je od roku 2011 kulturní památkou), byl dimenzován pro ustájení 115 hřebců. Dobudovaly se potřebné administrativní i provozní objekty. K hřebčinci patřil již tehdy dvůr na Skalách a dvůr na Buňově. Od roku 1961 byl přejmenován hřebčinec na Státní plemenařský ústav Tlumačov. Plemenařská služba zde tehdy zajišťovala evidenci ple-

menných klisen, výkonnostní zkoušky v zemském chovu přehlídky potomstva, výstavy koní, zápisy do krajských plemenných knih klisen.

Od ledna 1993 se hřebčinec Tlumačov stává samostatným podnikem. Je řádným členem Evropské asociace státních hřebčinů a hřebčinců a společně se Zemským hřebčincem Písek hraje rozhodující úlohu v nabídce služeb pro chovatele koní u nás. Podnik dnes jako i po celou svou éru plní úkoly státní péče o plemenařství v chovu koní ve smyslu zákona o šlechtění a plemenitbě. Osvětovou činností, kterou hřebčinec vždy plnil a plní a zajištěním dostupnosti kvalitních plemenných hřebců různých plemen, je i tento hřebčinec garantem čistokrevné plemenitby v chovu koní. Jeho činnost má význam

nejen pro odborné chovatele, ale i pro širokou laickou veřejnost a milovníky koní.

## Produkce plemenků pro zemský chov

„Zásadním cílem našeho Zemského hřebčince v Tlumačově je produkovat plemenky pro zemský chov“, říká ředitel Ing. David Olejníček. V areálu našeho podniku mám cca 170 hřebců včetně juniorů, ze kterých si hřebčinec vychovává budoucí hřebce. Snažíme se rozvíjet původní plemena vyšlechtěná na našem území.“

## Výstavy chovatelů koní chovatelů Moravy a Slezska

Kromě mnoha zkoušek, přehlídek či školení je největší akcí každým rokem v Tlumačově velkolepá výstava.



Přehlídka koní v Tlumačově v loňském roce.



Ukázky jezdeckých a vozatajských disciplín v rámci přehlídky koní.

Na ní se týmem pracovníků stanice ve spolupráci s koňmi prokazují výsledky chovatelské práce a demonstrují podmínky pro růst kvality chovu koní. V srpnu roku 2016 se uskutečnil další ročník Výstavy koní chovatelů Moravy a Slezska. Oba výstavní dny byly hojně navštíveny, přijelo mnoho starších, mladších i nejmladších diváků. Velkou chvilí bylo pro mnohé z nich, zejména těch, kteří koně zblízka tak neznají, možnost

podívat se do stájí, kde zejména hříbata u matek byla středem zájmu.

Zcela beze zbytku se tak naplnil cíl pořadatelů této krásné akce – zaujmout nejen chovatele a majitele koní, kterým byla dána možnost prezentovat se se svými zvířaty na veřejnosti, ale i ukázat příznivcům koní krásu jejich těl a pohybu, ušlechtilost a výkonnost.

Popřejme nejen národní památce tlumačovského

dvora další rozkvět, ale aby areál mezi cestou z Hané a do Otrokovic nebyl jen ohlédnutím k budovám hřebčince. Ale s připomenutím po mnoho let stálého krásného, živého a užitečného inventáře – koní řady plemen zde šlechtěných a ošetřovaných. Vždyť věhlas koní z tlumačovského hřebčince je závazkem, a navíc spojeným s péčí mnoha obětavých lidí spjatých s životem koní.

Jiří Novotný

# Sto tři let výroby lihu v Kojetíně

Historie lihovaru Kojetín se začala psát v roce 1914 rozhodnutím akcionářů místního cukrovaru s ohledem na výhodné ekonomické spojení a synergie ve využívání suroviny – melasy k výrobě. Postupně bylo doplněno zařízení na výrobu bezvodého lihu, zpracování melasových výpalků pro výrobu potaže, odpařování výpalků a fermentace s vratnou separací kvasinek. Provoz byl technicky s menšími úpravami provozován až do devadesátých let.

## ARNOŠT DUBSKÝ

Rozhodujícím krokem k zajištění budoucnosti a prosperity lihovaru byla realizace výstavy nového lihovaru v letech 1995 – 96 s kapacitou výroby velejemného rafinovaného lihu ve výši 600 hl/den a jakostí na světové úrovni. Tato skutečnost se kladně projevila při oslovování zákazníků a získávání dodávek do potravinářského, farmaceutického a chemického průmyslu.

## Moderní technologie

Lihovar tak provozuje nejmodernější zařízení na výrobu velejemného lihu vyso-

ké kvality s nižšími provozními náklady proti konkurenci. Výhodou je také vlastní technické zázemí ve výrobě páry, elektřiny, vody, skladování, čištění odpadních vod a zpracování vedlejších produktů pro další využití.

Vzhledem k vysoké kvalitě velejemného a bezvodého lihu je luh z produkce lihovaru Kojetín dodáván k dalšímu zpracování a využití celému segmentu výrobců lihovin, dále do farmaceutických a kosmetických výrobců, k výrobě potravinářských fólií a v chemickém průmyslu. Kvalita a přesnost dodávek umožnila výrazné zvýšení prodeje a získání dalších významných obchodních partnerů v zahraničí.

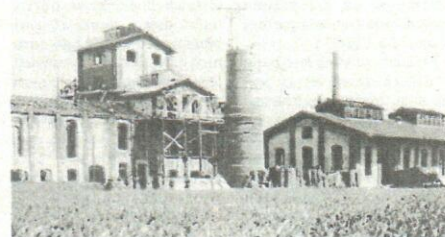
## TEREOS TTD

Významným mezníkem byla v únoru 2012 akvizice lihovaru společnosti Tereos TTD, která je největším zpracovatelem cukrové řepy a výrobcem cukru a lihu v ČR. Toto spojení se silným výrobním partnerem je důležité jak z hlediska budoucí stability výroby, tak konkurenceschopnosti a také i možnos-

ti rozvoje a rozšíření o další vhodné technologie.

Významnou devizou lihovaru není jen moderní technologie a zařízení, ale také vysoká odbornost zpracovatelů, kteří jsou schopni udržet a zlepšovat technologii a výkony továrny.

Lihovar Kojetín tak patří k významným výrobcům nejvyšší kvality lihu nejen v Evropě.



Tereos Kojetín – historie.



Tereos Kojetín – současnost.